

**stoll professional software GmbH**  
>> good ideas!

Release Notes

**LivingDetector** Version 3.2.5

# **1. Einführung**

Anhand der aufgetretenen Exceptions und der ausgeführten Benutzeraktionen ermöglicht Ihnen LivingDetector eine schnelle und einfache Fehlersuche über ein gesamtes Firmennetzwerk mit verschiedenen Anwendungen hinweg.

LivingDetector ist ein professionelles Werkzeug für C# und C++ Softwareentwickler. Es ermöglicht Exceptions, Benutzeraktionen und einen Debugtrace im Netzwerk abzufangen und in einer Datenbank zu protokollieren. Somit haben Sie zur Fehlersuche alle notwendigen Daten mit einem Mausklick bereit.

## Exceptions

Von jeder Exception speichert LivingDetector den Rechnernamen, Datum und Uhrzeit, Programmname, Quelldatei, Methodenname, Zeilennummer und die Beschreibung in der Datenbank ab.

## Benutzeraktionen

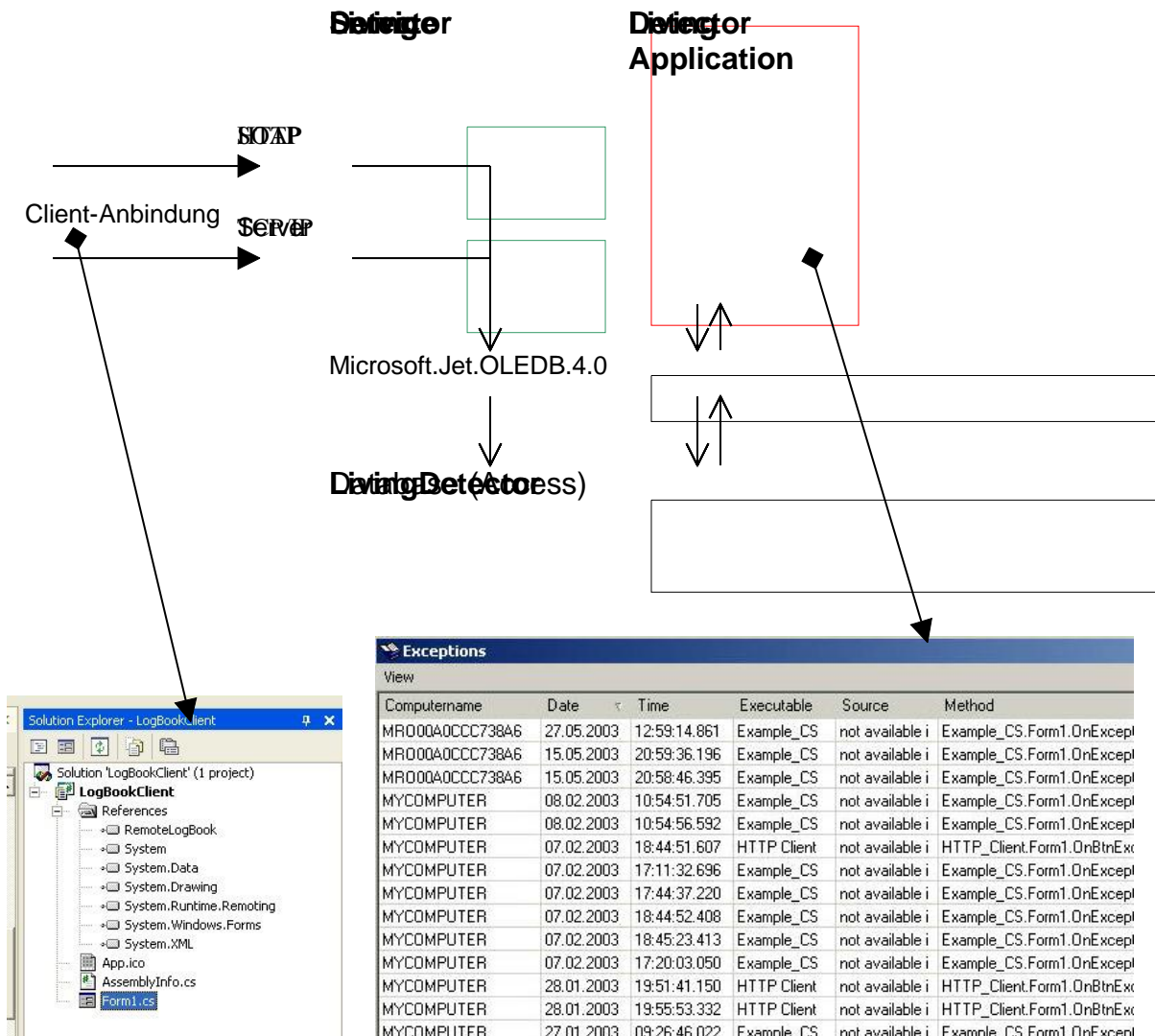
Jede Benutzeraktion wie z.B. Button press wird mit Rechnernamen, Benutzername, Control name, Control caption, Name des Event handlers und eine Beschreibung in der Datenbank gespeichert werden

## Debug Trace

Zur erweiterten Fehlersuche kann zusätzlich ein Trace bestehend aus Rechnernamen, Datum und Uhrzeit, Programmname, Quelldatei, Methodenname, Zeilennummer und die Beschreibung gespeichert werden.

Die Software besteht aus

- dem **Windows-Service**, der die Daten von den Clients entgegennimmt und in die Datenbank schreibt,
- der **Applikation** welche die Daten dem Entwickler zur Verfügung stellt
- und den **Libraries** die der Entwickler in sein Projekt einbindet und darüber die Daten an den Windows-Service sendet.



## 2. Systemanforderungen

### 2.1 Betriebssystem

Windows® NT  
Windows® 2000  
Windows® 2000 professional  
Windows® 2000 Server Editions  
Windows® XP home edition  
Windows® XP professional  
Windows® 2003 Server Editions

### 2.2 Software

Microsoft .NET FrameWork  
Microsoft .NET FrameWork Service Pack 1  
Microsoft Data Access Components 2.6

Windows® ist ein eingetragenes Warenzeichen von Microsoft.

## 3. Features

- LivingDetector als Windows Service
- LivingDetector ist "thread based", somit können mehrere Clients mit verschiedenen Applikationen mit dem Detector gleichzeitig kommunizieren
- Die Anzahl der Clients ist nicht begrenzt.
- Kommunikation zwischen LivingDetector und den Clients über TCP/IP **und/oder** HTTP SOAP
- Keine Windowsregistrierung notwendig.
- Clients laufen ohne .NET Framework
- Logout-Modus verfügbar, d.h. der Entwickler kann sich ausloggen somit sind die Daten nicht sichtbar.
- Benutzerverwaltung, die Daten können nur durch den Administrator aus der Datenbank gelöscht werden.

## 4. Installation

### 4.1 Setup ausführen.

#### Setup von CD

Legen Sie die erhaltene CD in Ihr CD ROM Laufwerk ein. Zur Installation von LivingDetector wählen Sie Start > Einstellungen > Systemsteuerung > Software > Installieren neuer Software von CD und folgen den Anweisungen auf dem Bildschirm. Sie können aber auch die Datei setup.exe direkt von der CD starten.

#### Setup nach dem Download aus dem Internet

Die vom Internet erhaltene Datei LivingDetector.zip ist mit dem WinZip 8.0 gepackt. Entpacken Sie diese und wählen Sie zur Installation von LivingDetector Start > Einstellungen > Systemsteuerung > Software > Installieren neuer Software von Festplatte und folgen den Anweisungen auf dem Bildschirm. Sie können aber auch die Datei setup.exe direkt starten.

### 4.2 LivingDetector Service "LNService" registrieren und starten

Das Programm Start > Programme > stoll professional software > Install LivingDetector Service ausführen. Danach muss der Rechner neu gestartet werden!



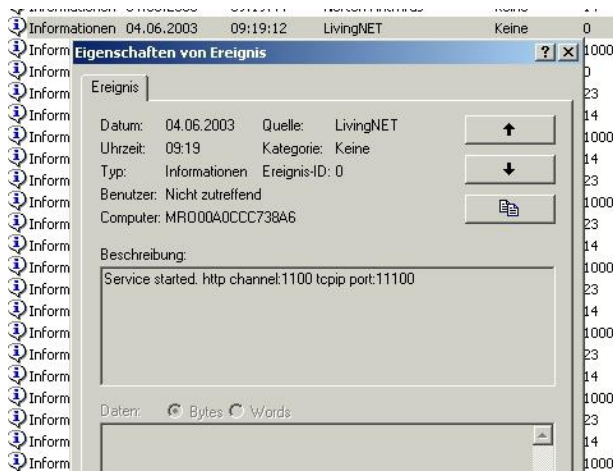
Um einen Neustart des Rechners zu umgehen, können sie auch den Service auch von Hand starten:

Start > Einstellungen > Systemeinstellungen > Verwaltung > Dienste > LNService rechte Maustaste -> Service starten.



In der Ereignisanzeige können sie prüfen ob und mit welchen Einstellungen der Service gestartet wurde:

Start > Einstellungen > Systemeinstellungen > Verwaltung > Ereignisanzeige > Anwendungsprotokoll



#### 4.3 Lizenzdatei kopieren

Die per Email erhaltene Lizenzdatei in das Verzeichnis %ProgramDir%\stoll professional software\livingdetector\data kopieren.

**Achtung:** %ProgramDir% ist eine Variable, z.B. "c:\programme"!

#### 4.4 LivingDetector starten und einloggen

Sie können das Programm LivingDetector unter Start > Programme > stoll professional software > LivingDetector starten.

Die folgenden Benutzer stehen ihnen zur Verfügung. Bitte achten sie bei der Anmeldung auf Groß-Klein Schreibung

Benutzername	Kennwort	Administratorrechte
Admin	ready2go	Ja
Demo	Demo	Nein
User	User	Nein

Achtung: Wenn sie noch keine Lizenzdatei besitzen, steht ihnen nur der Benutzer Demo zur Verfügung und die Datenbank ist auf 4 Einträge begrenzt.

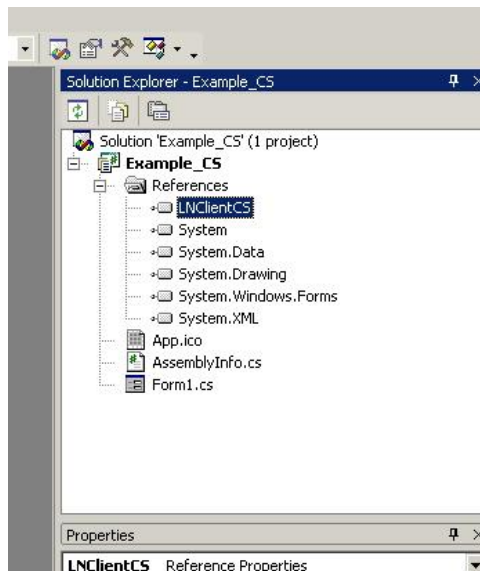
## 5. Anbindung der Clients

### 5.1 Über TCP/IP

Für die Anbindung mittels TCP/IP steht die Library LNClientCS.dll im Verzeichnis API zur Verfügung.

- Im SolutionExplorer die Library als Reference hinzufügen

```
using Stoll.LivingDetector;
```



- Objekt erstellen.

```
m_clLNClient = new LNClientCS ("192.168.112.4", 11101);
```

#### IP Adresse des Rechners mit dem LivingDetector Service Port Nummer

Die Portnummer können sie in der Windows Registrierung auf dem Rechner mit dem LivingDetector unter dem Item  
HKEY\_LOCAL\_MACHINE/Software/Stoll/LivingDetector/TcpIpPort  
einstellen.

- Objekt verwenden z.B.: Exception protokollieren

```
catch(Exception clException)  
{  
    m_clLNClient.ErrorLog (SystemInformation.ComputerName, clException);  
}
```

## 5.2 Über HTTP SOAP

Für die Anbindung mittels HTTP SOAP wird der Rechnername des Rechners mit dem LivingDetector benötigt, deshalb müssen sie die Library zuerst erstellen.

- Die Library muss auf dem Rechner mit dem LivingDetector Service erstellt werden, und der LivingDetector Service muss dafür gestartet sein
- Bearbeiten Sie die Datei soaphttp.bat in dem Verzeichnis c:\programme\stoll professional software\livingDetector\API.

```
soapsuds -url:http://MRO00A0CCC738A6:1100/RemoteLogBook?WSDL -  
oa:RemoteLogBook.dll
```

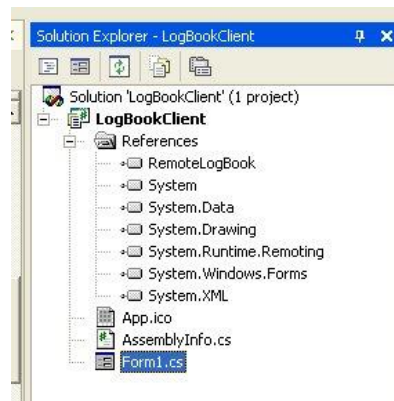
### Rechnername mit dem LivingDetector Service

#### HTTP Kanal

#### Name der Remote-Library

- Starten sie die Datei soaphttp.bat -> die Remote-Library wird erstellt.
- Im SolutionExplorer die Library als Reference hinzufügen

```
using Stoll.LivingDetector;
```



- Objekt erstellen.

```
m_clHttpChannel = new HttpChannel(1121);  
ChannelServices.RegisterChannel (m_clHttpChannel);  
m_clRemoteLogBook = (RemoteLogBook) Activator.GetObject (typeof  
(RemoteLogBook), "http://MRO00A0CCC738A6:1100/RemoteLogBook");
```

### Rechnername mit dem LivingDetector Service

#### HTTP Kanal

#### Name der Remote-Library

#### Client ID (für jeden Client eine eindeutige ID)

Den HTTP Kanal können sie in der Windows Registrierung auf dem Rechner mit dem LivingDetector unter dem Item HKEY\_LOCAL\_MACHINE/Software/Stoll/LivingDetector/HttpChannel einstellen.

- Objekt verwenden z.B.: Exception protokollieren

```
catch(Exception clException)
{
    m_clRemoteLogBook.ErrorLog (SystemInformation.ComputerName, clException);
}
```

## 6. So finden sie Hilfe

Technischer Support

stoll professional-software.net bietet Ihnen einen professionellen Technischen Support, der Ihnen jederzeit gerne weiterhilft. Sie erreichen unseren Technischen Support per Email unter [support@professional-software.net](mailto:support@professional-software.net).

## 7. Haftung

Der Autor übernimmt keinerlei Gewähr für die Aktualität, Korrektheit, Vollständigkeit oder Qualität der bereitgestellten Software und Informationen. Haftungsansprüche gegen den Autor, welche sich auf Schäden materieller oder ideeller Art beziehen, die durch die Nutzung oder Nichtnutzung der dargebotenen Software und Informationen verursacht wurden, sind grundsätzlich ausgeschlossen. Alle Angebote sind freibleibend und unverbindlich.

Eine Haftung für entgangenen Gewinn, ausgebliebene Einsparungen, mittelbare Schäden und Folgeschäden ist ausgeschlossen.

## 8. Danke

Danke dass sie sich für LivingDetector entschieden haben.

**stoll professional software GmbH**

Schwarzwaldstrasse 9  
D-78549 Spaichingen, Germany

E-mail: [info@professional-software.net](mailto:info@professional-software.net)  
Internet: [www.professional-software.net](http://www.professional-software.net)